

Рассмотрен на заседании
Педагогического совета
МДОУ «Детский сад» с.Горьковское
(протокол от 18 апреля 2023 г. № 3)

УТВЕРЖДАЮ
Заведующий МДОУ «Детский сад»
с.Горьковское Г.В.Преснякова
приказ № 28 от 18 апреля 2023 г.

ОТЧЕТ
О РЕЗУЛЬТАТАХ
САМООБСЛЕДОВАНИЯ
муниципального бюджетного
дошкольного образовательного учреждения
«Детский сад» с.Горьковское
Новоорского района Оренбургской области
за 2022 год

Общие сведения об образовательной организации

Наименование образовательной организации	Муниципальное бюджетное дошкольное образовательное учреждение «Детский сад» с.Горьковское Новоорского района Оренбургской области
Сокращенное название	МДОУ «Детский сад» с.Горьковское.
Руководитель	Преснякова Галина Викторовна, заведующий
Адрес организации	462806, Оренбургская область Новоорский
Телефон, факс	8(35363) 77645,
Адрес электронной почты	mdougorki@yandtx.ru . // mdougorki@bk.ru
Учредитель	Администрация Новоорского района Оренбургской области
Дата создания	1980г.
Лицензия	№ 1576 – 4 от 20.01.2015г. выдана Министерством образования Оренбургской области

Муниципальное бюджетное дошкольное образовательное учреждение «Детский сад» с.Горьковское Новоорского района Оренбургской области расположено на юго-восточной окраине с.Горьковское. Здание Детского сада построено по типовому проекту. Проектная наполняемость на 83 мест. Общая площадь здания 787,4 кв. м, из них площадь помещений, используемых непосредственно для нужд образовательного процесса, 361 кв. м.

Цель деятельности Детского сада — осуществление образовательной деятельности по реализации образовательных программ дошкольного образования.

Предметом деятельности Детского сада является формирование общей культуры, развитие физических, интеллектуальных, нравственных, эстетических и личностных качеств, формирование предпосылок учебной деятельности, сохранение и укрепление здоровья воспитанников.

Режим работы Детского сада: рабочая неделя — пятидневная рабочая неделя с двумя выходными днями (суббота, воскресенье) и праздничными днями, установленными законодательством Российской Федерации., с понедельника по пятницу. Длительность пребывания детей в группах — 9 часов (сокращенного дня) и 4 часа (кратковременного пребывания) Режим работы групп — сокращенного дня – с 8:00 до 17:00, кратковременного пребывания – с 14.00 до 18.00

Функционируют 2 группы общеразвивающей направленности сокращенного дня. В 1 группе кратковременного пребывания Можаровского филиала МДОУ с.Горьковское приостановлен образовательный процесс в связи с отсутствием помещения (ранее по договору безвозмездного пользования использовалось помещение Можаровского филиала МОУ «СОШ с.Горьковское»), группа кратковременного пребывания на базе ДОУ закрыта в связи с отсутствием детей (спроса).

Правоустанавливающие документы МДОУ «Детский сад» .Горьковское

Муниципальное бюджетное дошкольное образовательное учреждение «Детский сад» с.Горьковское Новоорского района Оренбургской области (далее – МДОУ) действует на основании Устава, утвержденного Постановлением администрации муниципального образования Новоорский район Оренбургской области от 28.12.2016г. № 1250 – П ; изменений и дополнений в Устав № 1, утвержденных Постановлением администрации муниципального образования

Управление ДООУ осуществляется в соответствии с действующим законодательством Российской Федерации: Законом РФ «Об образовании в Российской Федерации» от 29.12.2012 № 273-ФЗ, «Порядком организации и осуществления образовательной деятельности по общеобразовательным программам дошкольного образования» от 30 августа 2013 г. N 1014 г. нормативно-правовыми документами Министерства образования и науки Российской Федерации.

Информационный сайт: <http://mdougorki.ucoz.ru>

Вывод: ДООУ зарегистрировано и функционирует в соответствии с нормативными документами в сфере образования Российской Федерации. Муниципальное задание по наполняемости учреждения детьми выполнено полностью.

АНАЛИТИЧЕСКАЯ ЧАСТЬ

I. Оценка образовательной деятельности

Образовательная деятельность в Детском саду организована в соответствии с Федеральным законом от 29.12.2012 № 273-ФЗ "Об образовании в Российской Федерации", ФГОС дошкольного образования. С 01.01.2021 года Детский сад функционирует в соответствии с требованиями СП 2.4.3648-20 «Санитарно-эпидемиологические требования к организациям воспитания и обучения, отдыха и оздоровления детей и молодежи», а с 01.03.2021 — дополнительно с требованиями СанПиН 1.2.3685-21 «Гигиенические нормативы и требования к обеспечению безопасности и (или) безвредности для человека факторов среды обитания».

Образовательная деятельность ведется на основании утвержденной основной образовательной программы дошкольного образования, которая составлена в соответствии с ФГОС дошкольного образования с учетом примерной образовательной программы дошкольного образования, санитарно-эпидемиологическими правилами и нормативами.

Образовательная деятельность ведётся на русском языке, в очной форме, нормативный срок обучения 5 лет, уровень образования - дошкольное образование.

Образовательный процесс в ДООУ строится с учетом контингента воспитанников, их индивидуальных и возрастных особенностей в соответствии с требованиями ОП ДОО.

В учреждении функционирует 2 общеобразовательных группы для детей дошкольного возраста с 2 до 7 лет, укомплектованных по разновозрастному признаку.

МДОУ посещают 16 воспитанников в возрасте от 2 до 7 лет. В МДОУ сформировано 2 групп общеразвивающей направленности: 1-я разновозрастная (младшая) группа для детей от 1 года до 4 лет, 2-я разновозрастная (старшая) группа для детей от 4 до 7 лет.

Образовательная деятельность организуется в соответствии с образовательной программой дошкольного образования МДОУ (далее ОП ДОО).

Образовательная деятельность направлена на формирование общей культуры воспитанников, развитие физических, интеллектуальных, нравственных, эстетических и личностных качеств с учётом возрастных и индивидуальных особенностей, формирование предпосылок учебной деятельности, сохранение и укрепление здоровья детей дошкольного возраста.

Для качественной организации родителями привычного режима для детей педагогами детского сада систематически проводились консультации, оказывалась методическая помощь и по возможности техническая. Данные мониторинга свидетельствует о достаточной вовлеченности и понимании родителями ответственности за качество образования своих детей.

При организации образовательного процесса учитываются принципы интеграции образовательных областей: социально-коммуникативное развитие, познавательное развитие, речевое развитие, художественно-эстетическое развитие, физическое развитие. Образовательный процесс строится на основе законодательно-нормативных документов, оценки состояния здоровья детей, системы психолого-педагогических принципов, отражающих представление о самооценности дошкольного детства.

Образовательная деятельность, осуществляется в процессе организации различных видов детской деятельности (игровой, коммуникативной, трудовой, познавательно-исследовательской, продуктивной, музыкально-художественной, чтения), а также в ходе режимных моментов, в самостоятельной деятельности детей и во взаимодействии с семьями воспитанников МДОУ. В основу организации образовательного процесса определен комплексно-тематический принцип планирования.

Содержание обучения детей осуществляется на основе учебного плана, который построен в соответствии с санитарно-эпидемиологическими требованиями по выполнению учебной нагрузки согласно СанПиН 2.4.1.3049-13 от 15.05.2013г., СП 3.1/2.4 3598-20 от 30.06.2020г.

Учебный план определяет точное количество занятий, предусмотренных на усвоение детьми каждого программного раздела, нормирует нагрузки по времени и по содержанию деятельности детей. Учебный план учреждения позволяет наглядно представить структурирование образовательного процесса в детском саду.

Выбор форм работы осуществляется педагогом самостоятельно и зависит от актуальных потребностей детей, опыта и творческого подхода педагога. В работе с детьми младшего дошкольного возраста используются преимущественно игровые, сюжетные и интегрированные формы образовательной деятельности. Обучение происходит опосредованно, в процессе увлекательной для малышей деятельности.

Положительное влияние на качество образовательного процесса оказывают: интеграция всех видов детской деятельности; комплексно-тематический принцип планирования деятельности детей с постановкой триединой цели, включающей образовательные, воспитательные и развивающие задачи; учет индивидуальных особенностей детей; тесное сотрудничество в работе всех педагогов МДОУ; взаимосвязь образовательной и нерегламентированной деятельности; тесное взаимодействие с родителями.

В мае 2022 года педагоги МДОУ проводили обследование воспитанников подготовительных возраста на предмет оценки сформированной предпосылок к учебной деятельности в количестве 3 детей. Задания позволили оценить уровень сформированной предпосылок к учебной деятельности: возможность работать в соответствии с фронтальной инструкцией (удержание алгоритма деятельности), умение самостоятельно действовать по образцу и осуществлять контроль, обладать определенным уровнем работоспособности, а также вовремя остановиться в выполнении того или иного задания и переключиться на выполнение следующего, возможностей распределения и переключения внимания, работоспособности, темпа, целенаправленности деятельности и самоконтроля.

Результаты педагогического анализа показывают преобладание детей со средним уровнями развития при прогрессирующей динамике на конец учебного года, что говорит о результативности образовательной деятельности в детском саду.

Воспитательная работа

В 2022 МДОУ продолжает реализовывать рабочую программу воспитания и календарный план воспитательной работы, которые являются частью основной образовательной программы дошкольного образования. Рабочая программа воспитания для муниципального бюджетного дошкольного разработана на основе требований Федерального закона от 31 июля 2020 г. № 304-

ФЗ «О внесении изменений в Федеральный закон «Об образовании в Российской Федерации» по вопросам воспитания обучающихся» с учетом Плана мероприятий по реализации в 2021-2025 годах Стратегии развития воспитания в Российской Федерации на период до 2025 года.

Программа воспитания основана на воплощении национального воспитательного идеала, который понимается как высшая цель образования, нравственное (идеальное) представление о человеке, его воспитание, обучение и развитие. Реализация Программы воспитания основана на сетевом взаимодействии с разными субъектами воспитательно-образовательного процесса. В основе процесса воспитания детей в МДОУ лежит конституционные и национальные ценности российского общества. Целевые ориентиры рассматриваются, как возрастные характеристики возможных достижений ребенка, которые коррелируют с портретом выпускника МДОУ и с базовыми духовно-нравственными ценностями. Планируемые результаты определяются направлениями программы воспитания. С учетом особенностей социокультурной среды, в которой воспитывается ребенок, в Программе воспитания отражены образовательные отношения сотрудничества образовательной организации (далее - ОО) с семьями дошкольников, а также со всеми субъектами образовательных отношений. Только при подобном подходе возможно воспитать гражданина и патриота, раскрыть способности.

За год реализации программы воспитания родители выражают удовлетворенность воспитательным процессом в МДОУ, что отразилось на результатах анкетирования, проведенного 26.04.2022. Вместе с тем, родители высказали пожелания по введению мероприятий в календарный план воспитательной работы МДОУ, например — проводить осенние и зимние спортивные мероприятия на открытом воздухе совместно с родителями. Предложения родителей будут рассмотрены и были включены в календарный план воспитательной работы МДОУ на второе полугодие 2022 года.

Со 2 июля 2022 года стало возможным проводить массовые мероприятия со смешанными коллективами даже в закрытых помещениях, отменили групповую изоляцию. Также стало необязательно дезинфицировать музыкальный или спортивный зал в конце рабочего дня, игрушки и другое оборудование. Персонал смог работать без масок. Снятие антиковидных ограничений позволило наблюдать динамику улучшения образовательных достижений воспитанников. Дети стали активнее демонстрировать познавательную активность в деятельности, участвовать в межгрупповых мероприятиях, спокойнее вести на прогулках.

Чтобы выбрать стратегию воспитательной работы, в 2022 году проводился анализ состава семей воспитанников.

Характеристика семей по составу

Состав семьи	Кол-во семей	Процент от общего количества семей воспитанников
Полная	9	67%
Неполная с матерью	4	33%
Неполная с отцом	0	0%
Оформлено опекунов	0	0%

Характеристика семей по количеству детей

Количество детей в семье	Количество семей	Процент от общего количества семей воспитанников
Один ребенок	3	20%
Два ребенка	5	20%

Три ребенка и более	5	60%
---------------------	---	-----

Воспитательная работа строится с учетом индивидуальных особенностей детей, с использованием разнообразных форм и методов, в тесной взаимосвязи воспитателей, специалистов и родителей. Детям из неполных семей уделяется большее внимание в первые месяцы после зачисления в МДОУ.

Вывод: Образовательный процесс в учреждении организован в соответствии с Законом РФ «Об образовании в Российской Федерации», ФГОС ДО, Образовательной программой дошкольного образования МДОУ «Детский сад» с.Горьковское. Воспитательный процесс организован в соответствии с требованиями Федерального закона от 31 июля 2020 г. № 304-ФЗ «О внесении изменений в Федеральный закон «Об образовании в Российской Федерации» по вопросам воспитания обучающихся» с учетом Плана мероприятий по реализации в 2021-2025 годах Стратегии развития воспитания в Российской Федерации на период до 2025 года, Рабочей программой воспитания.

II. Оценка системы управления ДОУ

Управление МДОУ осуществляется в соответствии с действующим законодательством Российской Федерации: Законом РФ «Об образовании в Российской Федерации» от 29.12.2012 № 273-ФЗ, Приказ Министерства образования и науки Российской Федерации от 30 августа 2013 г. N 1014 "Об утверждении Порядка организации и осуществления образовательной деятельности по основным общеобразовательным программам - образовательным программам дошкольного образования". В учреждении разработан пакет документов, регламентирующих его деятельность: Устав МДОУ локальные акты, договора с родителями, педагогическими работниками, обслуживающим персоналом, должностные инструкции. Имеющаяся структура системы управления соответствует Уставу МДОУ и функциональным задачам МДОУ.

Управление МДОУ строится на принципах единоначалия и коллегиальности. Коллегиальными органами управления являются: педагогический совет, общее собрание работников. Единоличным исполнительным органом является руководитель — заведующий Преснякова Галина Викторовна, назначенная учредителем на должность 10.10.2005 г. в соответствии с действующим законодательством РФ. С целью обеспечения деятельности МДОУ в инновационном режиме и успешного существования учреждения в рыночных условиях, при наличии высшего педагогического образования, Преснякова Г.В. прошла профессиональную переподготовку по программе «Менеджмент в образовании», (2015.).

Управленческая деятельность строится на основе систематического анализа: финансово-хозяйственной деятельности учреждения; кадрового потенциала; методической оснащённости; реализации основных направлений деятельности, педагогических и мотивационных условий.

Органы управления, действующие в МДОУ

Наименование органа	Функции
Заведующий	Контролирует работу и обеспечивает эффективное взаимодействие структурных подразделений организации, утверждает штатное расписание, отчетные документы организации, осуществляет общее руководство МДОУ. В том числе рассматривает вопросы развития образовательной организации, финансово-хозяйственной деятельности, материально-технического обеспечения

Педагогический совет	Осуществляет текущее руководство образовательной деятельностью МДОУ, в том числе рассматривает вопросы: <ul style="list-style-type: none">• развития образовательных услуг;• регламентации образовательных отношений;• разработки образовательных программ;• выбора учебников, учебных пособий, средств обучения и воспитания;• материально-технического обеспечения образовательного процесса;• аттестации, повышении квалификации педагогических работников;• координации деятельности методических объединений
Общее собрание работников	Реализует право работников участвовать в управлении МДОУ, в том числе: <ul style="list-style-type: none">• участвовать в разработке и принятии коллективного договора, Правил трудового распорядка, изменений и дополнений к ним;• принимать локальные акты, которые регламентируют деятельность образовательной организации и связаны с правами и обязанностями работников;• разрешать конфликтные ситуации между работниками и администрацией образовательной организации;• вносить предложения по корректировке плана мероприятий организации, совершенствованию ее работы и развитию материальной базы

Структура и система управления соответствуют специфике деятельности МДОУ.

Эффективность управления МДОУ.

В ДОУ обеспечивается открытость образовательного учреждения социальной среде, эффективное взаимодействие и сотрудничество с органами местного самоуправления, предприятиями и организациями, надзорными органами.

При решении управленческих задач используются следующие принципы: актуальность; прогностичность; оперативность; демократичность; анализ запросов ребёнка и семьи; открытость МДОУ социально-образовательной инфраструктуре закрепленной территории.

Основными управленческими функциями являются: аналитическая деятельность; целеполагание; планирование работы; организаторская деятельность; контрольная деятельность.

Для осуществления контрольной деятельности в МДОУ разработаны локальные акты:

- Программа производственного контроля;
- План контрольной деятельности (в годовом плане учреждения), рабочие материалы контроля: карты - схемы анализа различных видов деятельности детей, диагностический инструментарий, протоколы диагностирования детей, записи наблюдений.

В течение года осуществлялись различные виды контроля:

1. Оперативный контроль:

- документация педагогов (сетка занятий, календарные планы, перспективные планы работы с родителями, планы по самообразованию) - в каждой возрастной группе;
- организация питания в детском саду;
- организация образовательной деятельности во всех возрастных группах;
- организация двигательного режима детей в течение дня в старших и подготовительных группах;
- проведение прогулок и соблюдение воздушного и теплового режима во всех возрастных группах;
- сохранение условий для охраны жизни и здоровья детей.

2. Тематический контроль:

- Организация и эффективность работы по развитию у детей двигательной активности;
- Создание условий в МДОУ для полноценного физического развития.

В ходе контроля выявлен ряд проблем, требующих своевременного решения:

1) некоторые педагоги учреждения испытывают затруднения в планировании образовательной деятельности в разновозрастной группе в соответствии с ФГОС;

2) в образовательной деятельности ряд педагогов затруднялись в использовании методов проблемного изложения материала, методов развивающего обучения;

В связи с этим, разработаны рекомендации для педагогов с целью своевременной коррекции воспитательно-образовательной работы в учреждении, рассмотренные на педагогических советах и производственных совещаниях.

В 2022 году детский сад закончил внедрение электронного документооборота в систему управления организацией. По итогам года работники отмечают, что стало проще работать с документацией, в том числе систематизировать ее и отслеживать сроки исполнения и хранения документов.

Вывод: В МДОУ создана мобильная, целостная система управления. Благодаря данной структуре управления учреждением, работа представляет собой единый слаженный механизм. По итогам 2года система управления ДОО оценивается как эффективная, позволяющая учесть мнение работников и всех участников образовательных отношений. В следующем году изменение системы управления не планируется.

III. Оценка содержания и качества подготовки обучающихся

В основе образовательного процесса в МДОУ лежит взаимодействие педагогических работников, администрации и родителей. Основными участниками образовательного процесса являются дети, родители, педагоги.

Основные форма организации образовательного процесса:

- совместная деятельность педагогического работника и воспитанников в рамках организованной образовательной деятельности по освоению основной общеобразовательной программы;
- самостоятельная деятельность воспитанников под наблюдением педагогического работника.

Занятия в рамках образовательной деятельности ведутся по подгруппам. Продолжительность занятий соответствует СанПиН 1.2.3685-21 и составляет:

- в группах с детьми от 1,5 до 3 лет — до 10 мин;
- в группах с детьми от 3 до 4 лет — до 15 мин;
- в группах с детьми от 4 до 5 лет — до 20 мин;
- в группах с детьми от 5 до 6 лет — до 25 мин;
- в группах с детьми от 6 до 7 лет — до 30 мин.

Между занятиями в рамках образовательной деятельности предусмотрены перерывы продолжительностью не менее 10 минут.

Основной формой занятия является игра. Образовательная деятельность с детьми строится с учётом индивидуальных особенностей детей и их способностей. Выявление и развитие способностей воспитанников осуществляется в любых формах образовательного процесса.

Чтобы не допустить распространения коронавирусной инфекции, администрация МДОУ в 2022 году продолжила соблюдать частичные ограничительные и профилактические меры в соответствии с СП 3.1/2.4.3598-20:

МДОУ «Детский сад» с.Горьковское

- ежедневный усиленный фильтр воспитанников и работников — термометрию с помощью бесконтактных термометров и опрос на наличие признаков инфекционных заболеваний. Лица с признаками инфекционных заболеваний изолируются, а МДОУ уведомляет территориальный орган Роспотребнадзора;
- еженедельную генеральную уборку с применением дезинфицирующих средств, разведенных в концентрациях по вирусному режиму;
- ежедневную влажную уборку с обработкой всех контактных поверхностей, игрушек и оборудования дезинфицирующими средствами;
- дезинфекцию посуды, столовых приборов после каждого использования;
- использование бактерицидных установок в групповых комнатах;
- частое проветривание групповых комнат в отсутствие воспитанников;

Содержание образовательного процесса выстроено в соответствии с образовательной программой МДОУ «Детский сад» с.Горьковское (далее Программа) для групп общеразвивающей направленности, разработанной и принятой в соответствии с требованиями ФГОС к структуре образовательной программы дошкольного образования и условиям ее реализации, с учетом особенностей психофизического развития и возможностей детей - воспитанников ДОУ. Учебный план устанавливает перечень образовательных областей: социально - коммуникативное развитие, познавательное развитие, речевое развитие, художественно - эстетическое развитие, физическое развитие. В учебном плане определено время на реализацию Программы в процессе занятий, а также в совместной деятельности педагога с детьми, другими детьми, самостоятельной деятельности детей и при проведении режимных моментов. Структура учебного плана включает расписание организованной образовательной деятельности с детьми, где определено время на реализацию Программы в процессе непрерывной образовательной деятельности. С учебным планом вы можете ознакомиться на сайте организации http://mdougorki.ucoz.ru/1_uchebnyj_plan.pdf Основной формой организации обучения воспитанников является занятие. На занятии идет освоение детьми определенного объема знаний, навыков и умений по той или другой образовательной области. Занятия организуются и проводятся под руководством взрослого, который определяет задачи и содержание занятия, подбирает методы и приемы, организует и направляет познавательную деятельность детей. Занятия проводятся по развитию речи, формированию элементарных математических представлений, по физическому развитию, безопасности, музыкальной деятельности, социализации, рисованию, ребенок и окружающий мир, лепка, аппликация. Продолжительность занятий определена учебным планом, максимально допустимый объем образовательной нагрузки соответствует требованиям СанПиН 2.4.1.3648-20. В середине времени, отведенного на занятие, проводится физкультурная минутка. Занятия, требующие повышенной познавательной активности и умственного напряжения детей, организуются в первую половину дня. Для профилактики утомления детей образовательная деятельность сочетается с занятиями по физическому развитию и музыкальной деятельности.

Построение образовательного процесса основывается на адекватных возрасту формах работы с детьми. Задачи образовательных областей реализуются в процессе непрерывной образовательной деятельности, а также в ходе режимных моментов, совместной и самостоятельной деятельности детей ежедневно в различных видах детской деятельности (общении, игре, познавательно-исследовательской, двигательной, продуктивной деятельности - как сквозных механизмов развития ребенка).

Образовательная деятельность осуществляется в первую и вторую половину дня. Часть Программы, формируемая участниками образовательных отношений, реализуется в течение всего времени пребывания детей в учреждении через организованную образовательную деятельность, совместную деятельность взрослых и детей, самостоятельную деятельность и при проведении режимных моментов.

С целью создания комфортных условий для пребывания детей в детском саду, а также оптимального распределения времени, отведенного на организованную образовательную деятельность (занятия), совместную и самостоятельную деятельность, а также периоды приема пищи и дневной сон в образовательном учреждении разработан режим дня на теплый и холодный период.

В детском саду при реализации Программ используются следующие формы работы с воспитанниками: групповые, подгрупповые, индивидуальные. Кроме того учебный процесс осуществляется в режимных моментах и включает такие формы:

-прогулку, которая состоит из наблюдений за природой, окружающей действительностью, подвижных игр, труда в природе и на участке, самостоятельной игровой деятельности; сюжетно - ролевые игры, дидактические игры, игры - драматизации; дежурство по столовой, на занятиях; развлечения, праздники; экспериментирование; чтение художественной литературы; беседы и др.

В организации учебного процесса педагоги создают условия для эмоционального, социального, физического, интеллектуального и творческого развития каждого ребёнка, формирования личностных качеств согласно индивидуальным возможностям и потенциалам.

Уровень развития детей анализируется по итогам педагогической диагностики. Формы проведения диагностики: диагностические занятия (по каждому разделу программы); диагностические срезы; наблюдения, итоговые занятия.

Разработаны диагностические карты освоения образовательной программы дошкольного образования ДОУ (ОП ДО ДОУ) в каждой возрастной группе. Карты включают анализ уровня развития воспитанников в рамках целевых ориентиров дошкольного образования и качества освоения образовательных областей. Так, результаты качества освоения ОП ДО ДОУ на конец 2022 года выглядят следующим образом:

Уровень развития воспитанников в рамках целевых ориентиров	Выше нормы		Норма		Ниже нормы		Итого	
	Кол-во	%	Кол-во	%	Кол-во	%	Кол-во	% воспитанников в пределе нормы
		2	15,4	9	69,2	2	16,6	13
Качество освоения образовательных областей	3	23,2	9	69,2	1	7,1	13	92,4

В мае 2022 года педагоги Детского сада проводили обследование воспитанников подготовительной группы на предмет оценки сформированности предпосылок к учебной деятельности в количестве 3 человек. Задания позволили оценить уровень сформированности предпосылок к учебной деятельности: возможность работать в соответствии с фронтальной инструкцией (удержание алгоритма деятельности), умение самостоятельно действовать по образцу и осуществлять контроль, обладать определенным уровнем работоспособности, а также вовремя остановиться в выполнении того или иного задания и переключиться на выполнение следующего, возможностей распределения и переключения внимания, работоспособности, темпа, целенаправленности деятельности и самоконтроля.

Результаты педагогического анализа показывают преобладание детей средним уровнями развития при прогрессирующей динамике на конец учебного года, что говорит о результативности образовательной деятельности в Детском саду.

Детский сад скорректировал ОП ДО ДОУ с целью включения тематических мероприятий по изучению государственных символов в рамках всех образовательных областей

Образовательная область	Формы работы	Что должен усвоить воспитанник
Познавательное развитие	Игровая деятельность Театрализованная деятельность Чтение стихов о Родине, флаге и т.д. Творческие формы-рисование, лепка, художественное слово, конструирование и др.	Получить информацию об окружающем мире, малой родине, Отечестве, социокультурных ценностях нашего народа, отечественных традициях и праздниках, государственных символах, олицетворяющих Родину
Социально-коммуникативное развитие		Усвоить нормы и ценности, принятые в обществе, включая моральные и нравственные.
		Сформировать чувство принадлежности к своей семье, сообществу детей и взрослых
Речевое развитие		Познакомиться с книжной культурой, детской литературой. Расширить представления о государственных символах страны и ее истории
Художественно-эстетическое развитие		Научиться ассоциативно связывать государственных символы с важными историческими событиями страны
Физическое развитие	Спортивные мероприятия	Научиться использовать государственных символы в спортивных мероприятиях, узнать, для чего это нужно

Оценка востребованности выпускников

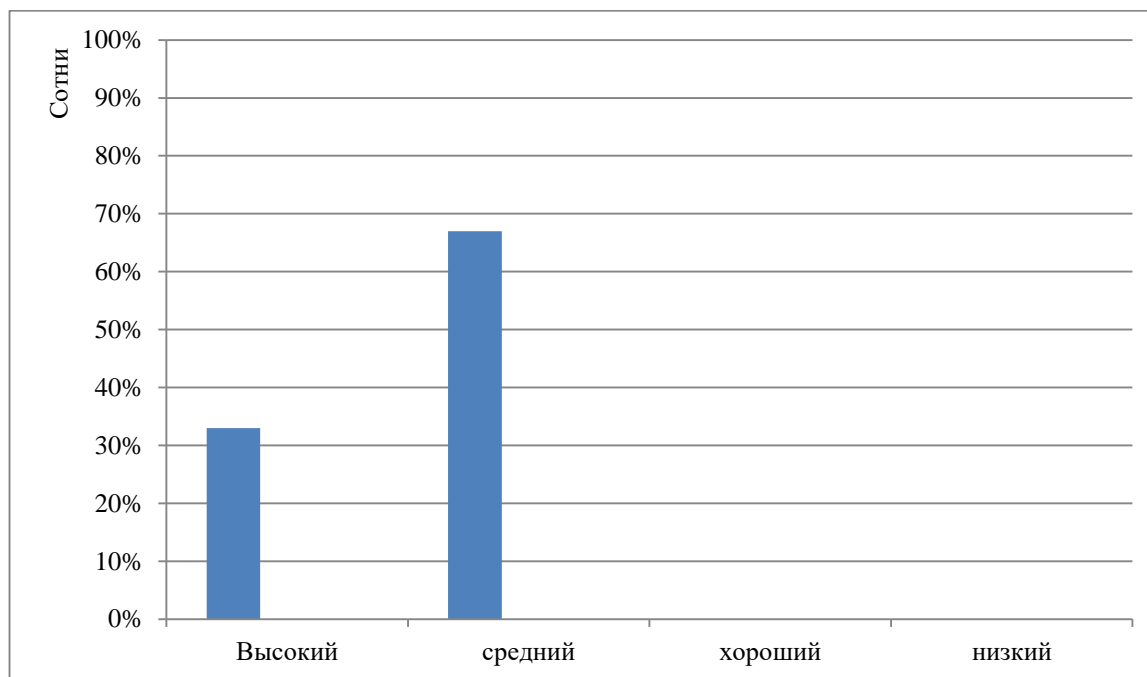
В 2022 году в школу выпущено 3 детей. В мае 20223года педагоги МДОУ проводили обследование воспитанников подготовительной группы на предмет оценки сформированности предпосылок к учебной деятельности в количестве 5 человек. Задания позволили оценить уровень сформированности предпосылок к учебной деятельности: возможность работать в соответствии с фронтальной инструкцией (удержание алгоритма деятельности), умение самостоятельно действовать по образцу и осуществлять контроль, обладать определенным уровнем работоспособности, а также вовремя остановиться в выполнении того или иного задания и переключиться на выполнение следующего, возможностей распределения и переключения внимания, работоспособности, темпа, целенаправленности деятельности и самоконтроля.

По окончании учебного года проводится диагностика школьной готовности по областному диагностическому комплексу. Авторы диагностического комплекта: И.И. Аргинская, Н.В. Нечаева, Н.Я Чутко. Готовность детей измеряется в четырехуровневой градации. Таким образом, на конец учебного года выпускников готовых к школьному обучению: высокий уровень - 33 %, хороший уровень - 67 %, недостаточно готовых (средний уровень) - 0 %, не готовых к школьному обучению (низкий уровень) - 0 % детей (в следствии низкой посещаемости ребенком группы МДОУ).

Результаты педагогического анализа показывают преобладание детей с высоким и средним уровнями развития при прогрессирующей динамике на конец учебного года, что говорит о результативности образовательной деятельности в МДОУ

Результаты диагностики школьной готовности отражены в диаграмме

Уровни готовности выпускников МДОУ к школе



Таким образом, общая готовность детей МДОУ к школьному обучению находится на уровне выше среднего. Данный результат получен вследствие тесного сотрудничества воспитателей групп с родителями (законными представителями выпускников), и социальными партнёрами МОУ «СОШ с.Горьковское». Педагогический коллектив учитывает возможность разностороннего общения детей и преемственность образовательной деятельности детского сада со школой в контексте расширения социокультурной и образовательной среды.

Наряду с вышеизложенным выработаны пути решения:

- индивидуализировать процесс образования в отношении детей с низкой посещаемостью;
- продолжать грамотно выстраивать работу с родителями (законными представителями) по их взаимодействию с детским садом;

Вывод: *Содержание образовательной программы, реализуемой МДОУ обеспечивает развитие личности, мотивации и способностей детей в различных видах деятельности и охватывает основные направления развития и образования воспитанников в социально-коммуникативном, познавательном, речевом, художественно-эстетическом развитии, а также физическом развитии, содержание которого расширено за счет программ, входящих в часть Программы, формируемой участниками образовательных отношений. Необходимо продолжать работу по формированию у педагогов профессиональной компетентности в использовании различных методов по обучению детей.*

V. Оценка качества кадрового обеспечения

Детский сад укомплектован педагогами на 80 процентов согласно штатному расписанию. Имеется вакансия музыкального руководителя. Всего работают 12 человек. Педагогический коллектив Детского сада составляют 3 воспитателя. Соотношение воспитанников, приходящихся на 1 взрослого:

- воспитанник/педагоги — 5 /1;
- воспитанники/все сотрудники — 2 /1.

Укомплектованность МДОУ «Детский сад» с.Горьковское педагогическими кадрами в 2022 году

По штатному расписанию (в ед.)	Фактически (в ед.)	Итого (показатель укомплектованности в %)
3,0	2,5	83

Распределение по возрасту

Наименование показателей	моложе 25 лет	25-29	30-34	35-39	40-44	45-49	50-54	55-59	60-64	65 и более
Численность педагогических работников - всего	0	0	0	1	0	0	1	1	0	0
в том числе: воспитатели	0	0	0	1	0	0	1	1	0	0
музыкальные руководители	0	0	0	0	0	0	0	0	0	0

Распределение по стажу работы

общий стаж работы, лет:						педагогический стаж работы, лет:					
до 3	от 3 до 5	от 5 до 10	от 10 до 15	от 15 до 20	20 и более	до 3	от 3 до 5	от 5 до 10	от 10 до 15	от 15 до 20	20 и более
0	0	1	0	1	1	1	0	0	0	1	1

Распределение по уровню образования, повышению квалификации и аттестации

имеют высшее педагогическое образование	имеют средне- специальное образование	прошли повышение квалификации в 2020 году	имеют квалификационную категорию		получили подтверждение на соответствие занимаемой должности	не аттестованы (проработавшие менее 2 лет в учреждении)
			высшую	первую		
1 (40%)	2 (60%)	3 (100%)	0 (0%)	1 (40%)	1 (30%)	1 (30%)

За 2022 год педагогические работники прошли аттестацию и получили:

- высшую квалификационную категорию — 0 воспитатель;
- первую квалификационную категорию — 1 воспитатель.

Курсы повышения квалификации в 2022 году прошли 3 работников МДОУ, из них 3 педагога. Из них, 1 педагог проходил обучение по программе профессиональной переподготовки по педагогической специальности.

По итогам 2022 года МДОУ перешел на применение профессиональных стандартов. Из 3 педагогических работников МДОУ все соответствуют квалификационным требованиям профстандарта «Педагог». Их должностные инструкции соответствуют трудовым функциям, установленным профстандартом «Педагог».

Педагоги постоянно повышают свой профессиональный уровень, эффективно участвуют в работе методических объединений, знакомятся с опытом работы своих коллег и других дошкольных учреждений, а также саморазвиваются. Все это в комплексе дает хороший результат в организации педагогической деятельности и улучшении качества образования и воспитания дошкольников.

С марта 2022 года Детский сад ведет учет микротравм работников.

Вывод: в МДОУ работает квалифицированный педагогический коллектив, который характеризуется, достаточным профессионализмом и готовностью к профессиональному саморазвитию. В перспективе необходимо: обеспечить развитие кадрового потенциала в процессе реализации ФГОС ДО через использование активных форм методической работы.

VI. Оценка учебно-методического и библиотечно-информационного обеспечения

Для осуществления образовательного процесса в учреждении имеется программно-методическое обеспечение: программы, учебно-методические пособия, справочная и энциклопедическая литература, учебно-наглядные пособия (демонстрационный и раздаточный материал), диагностические материалы.

ДОУ обеспечен методической литературой, справочными изданиями, детской художественной литературой. Имеется в наличии учебно-методическая литература, учебные наглядные пособия, иллюстрированные альбомы, рабочие тетради, дидактические материалы на печатной основе, раздаточные методические материалы, демонстрационные дидактические материалы, хрестоматии, настольно - печатные игры, аудио пособия.

Методическое обеспечение педагогического процесса используется с соблюдением возрастного принципа. Учебная литература систематически обновляется и пополняется.

В ДОУ библиотека является составной частью методической службы.

Библиотечный фонд располагается в методическом кабинете, кабинетах специалистов, группах детского сада. Библиотечный фонд представлен методической литературой по всем образовательным областям основной общеобразовательной программы, детской художественной литературой, периодическими изданиями, а также другими информационными ресурсами на различных электронных носителях. В каждой возрастной группе имеется банк необходимых учебно-методических пособий, рекомендованных для планирования воспитательно-образовательной работы в соответствии с обязательной частью ООП.

В 2022 году Детский сад пополнил учебно-методический комплект к примерной общеобразовательной программе дошкольного образования «От рождения до школы» в соответствии с ФГОС.

Оборудование и оснащение методического кабинета достаточно для реализации образовательных программ. В методическом кабинете созданы условия для возможности организации совместной деятельности педагогов.

Информационное обеспечение Детского сада включает:

- информационно-телекоммуникационное оборудование — 2 компьютера, 1 ноутбук, 1 принтерами;
- программное обеспечение — позволяет работать с текстовыми редакторами, интернет-ресурсами, фото-, видеоматериалами, графическими редакторами.

Педагоги имеют доступ к интернету и размещают свои материалы на сайтах: www.nsportal.ru, на сайте детского сада mdougorki.ucoz.ru и др.

Вывод: В 2021 году библиотечно-информационное обеспечение МДОУ «Детский сад» с.Горьковское обновлялось в соответствии с новым законодательством и актуальными потребностями участников образовательных отношений, что позволяет педагогам эффективно планировать образовательную деятельность и совершенствовать свой образовательный уровень.

VII. Оценка материально-технической базы

В ДОУ сформирована материально-техническая база для реализации образовательных программ, жизнеобеспечения и развития детей. При создании предметно-развивающей среды воспитатели учитывают возрастные, индивидуальные особенности детей своей группы. Оборудованы групповые комнаты, включающие игровую, познавательную, обеденную зоны.

В 2022 году ДОУ провел текущий ремонт всех помещений. Провели замену оконных блоков в 1 разновозрастной группе на пластиковые в количестве 9 шт. Провели переоформление кабинета по ПДД и изостудии.

Материально-техническое состояние ДОУ и территории соответствует действующим санитарным требованиям к устройству, содержанию и организации режима работы в дошкольных организациях, правилам пожарной безопасности, требованиям охраны труда.

В МДОУ «Детский сад» с.Горьковское созданы все условия для полноценного развития детей. Работа всего персонала направлена на создание комфорта, уюта, положительного эмоционального климата воспитанников.

В учреждении функционирует 2 группы. Все групповые помещения оборудованы необходимой мебелью и учебно-дидактическими пособиями.

Имеются следующие помещения: групповые помещения - 3, физкультурный зал – 1 (совмещенный с музыкальным залом), комната ИЗО – 1 медицинский кабинет - 1; методический кабинет - 1; кабинет заведующего, кабинет завхоза, пищеблок, служебные помещения.

Разработаны Паспорта групп, которые воссоздают общую картину материально - технической базы каждой группы и позволяют планировать планомерно работу по дальнейшему ее совершенствованию.

В настоящее время в дошкольном учреждении во всех возрастных группах вычленяются зоны активности с учетом возраста и реальной возможностью ориентации ребенка на зону ближайшего развития.

В ДОУ обеспечены условия для качественного проведения воспитательно-образовательного процесса с детьми всех групп, реализации образовательной программы дошкольного образования с учетом ФГОС.

Рационально, в интересах детей, используются все помещения дошкольного учреждения. Обеспечивается соответствие воспитательно-образовательного процесса контингенту воспитанников.

Образовательная предметно-пространственная среда создана с учетом возрастных возможностей детей, индивидуальных особенностей воспитанников и конструируется таким образом, чтобы в течение дня каждый ребенок мог найти для себя увлекательное занятие. В каждой возрастной группе созданы условия для самостоятельной и совместной деятельности: художественной, творческой, театрализованной, двигательной деятельности, оборудованы «центры», в которых размещен познавательный и игровой материала в соответствии с возрастом детей. Мебель, игровое оборудование приобретено с учетом санитарных и психолого-педагогических требований. Созданы условия, стимулирующие мыслительную, речевую и самостоятельную деятельность детей. Спроектированная таким образом предметно-пространственная среда группы даёт ребёнку новые средства и способы познания и преобразования мира, побуждает детей к общению между собой и воспитателем, тем самым формируется познавательная и речевая активность детей.

Для удовлетворения различных потребностей детей во всех группах функционируют развивающие центры, уголки для знакомства с правилами дорожного движения, книжные уголки, уголки для ознакомления с природой, центры по изобразительной деятельности и для развития мелкой моторики, театрально - музыкальные центры, а также игровые уголки и творческие лаборатории.

В течение учебного года педагоги активно работали над построением и совершенствованием развивающей среды. Во всех возрастных группах пополнены новыми развивающими и дидактическими игрушками центры игровой, двигательной, музыкальной, художественно-эстетической, познавательной-речевой активности. В группах размещены уголки единения.

Содержание развивающей предметно-пространственной среды в детском саду соответствует гендерному воспитанию - интересам мальчиков и девочек, периодически изменяется, варьируется, постоянно обогащается с ориентацией на поддержание интереса детей, на обеспечение «зоны ближайшего развития», на неисчерпаемую информативность и индивидуальные возможности детей.

В каждой группе оборудованы мини - библиотеки детской художественной литературы.

В учреждении созданы оптимальные условия для развития музыкальных способностей воспитанников. В музыкальном зале имеются: баян, музыкальный центр, детские музыкальные инструменты, музыкально-дидактические игры и пособия, иллюстративный материал, аудиотека, телевизор.

Физкультурные занятия в детском саду проводятся в спортивном зале, на спортивной площадке. Зал оснащен спортивным оборудованием: гимнастическими лесенками, скамейками, пособиями для прыжков, метания, подлезания, имеются мячи, обручи, скакалки. Однако необходимо приобрести крупные модули для развития движений. На спортивной площадке создать условия для спортивных игр.

Материально-техническое обеспечение для проведения занятий с воспитанниками

Оценка материально-технического оснащения детского сада при проведении занятий с воспитанниками выявила следующие трудности:

- для полноценной (качественной) организации и проведения занятий в дистанционном формате отсутствует стабильное и устойчивое интернет- соединение;
- недостаточно необходимого оборудования (ноутбуков, компьютеров или планшетов) по группам детского сада.

Материально-техническое обеспечение для проведения обще садовских мероприятий

Наличие материально-технического оснащения по группам детского сада для организации массовых обще садовских мероприятий с родителями (законными представителями) воспитанников было выявлено недостаточное количество технических средств и программного обеспечения. Поэтому в 2022 году в музыкальный и физкультурный зал приобрели телевизор, музыкальную колонку, спортивное оборудование .

Для организации питания воспитанников в учреждении имеется пищеблок, включающий моечный цех, горячий цех, заготовочный цех, складские помещения. При приготовлении пищи соблюдается принцип поточности. Пищеблок оснащён необходимым оборудованием: электроплитами, духовым шкафом, протирочной машиной, холодильным и морозильным оборудованием.

В каждой группе имеются буфетные, которые служат для хранения и обработки посуды и раздачи пищи.

Прачечный блок соответствует требованиям Роспотребнадзора и Госпожнадзора и состоит из: постирочного цеха и гладильной комнаты.

Территория учреждения озеленена насаждениями по всему периметру. Имеются различные виды деревьев и кустарников, газоны и клумбы.

Территория ограждена забором, имеются ворота, но требуется ремонт ограждения.

Большое внимание уделяется безопасности детей и сотрудников ДООУ. В ДООУ соблюдается охрана труда, техника безопасности, правила пожарной безопасности, обеспечивается безопасность жизнедеятельности воспитанников и сотрудников, своевременно проводятся инструктажи с сотрудниками учреждения с отметкой в журналах. Разработан пакет нормативных документов по охране труда, пожарной безопасности. Имеется в наличии паспорт безопасности ДООУ. С целью обеспечения безопасности в ДООУ имеется видеонаблюдение по периметру и внутри здания, ночное освещение, кнопка тревожной сигнализации, с прямым выходом на вневедомственный пульт централизованной охраны. Пожарная сигнализация выведена на единый диспетчерский пульт. Регулярно проводятся тренировки эвакуации детей и сотрудников по сигналу «Пожарная тревога». Имеется журнал регистрации посетителей. За охрану ДООУ в дневное время отвечает

дежурный (вахтер) по зданию, в ночное время сторожа. ДОУ полностью укомплектовано первичными средствами пожаротушения (огнетушители).

В ДОУ оформлен информационный стенд по безопасности с нормативно-правовой документацией и наглядной информацией по пожарной безопасности, ГО и ЧС. На каждом этаже здания имеется план эвакуации. В группах имеется план действий персонала в случае возникновения пожара. ДОУ обеспечено дезинфицирующими средствами, чистящими средствами, медикаментами и канцтоварами.

Летом 2022 года ДОУ провела закупку игрового материала и оборудования для развития детей, приобрела и оборудовала беговую дорожку на спортивной площадке.

В 2023.2 году необходимо продолжить модернизацию цифрового обучающего оборудования и программного обеспечения, определить источники финансирования закупки.

Вывод: Материально-технические условия отвечают требованиям СанПиН; созданные условия охраны жизнедеятельности обеспечивают безопасное пребывание в ДОУ всех участников воспитательно-образовательного процесса; оценка учебно-методического обеспечения образовательного процесса позволяет говорить о необходимости обеспечивающих эффективное решение задач дошкольного образования по пяти образовательным областям В 2023 году необходимо продолжать обновление материально-технической базы и приводить ее в соответствие с ФГОС ДО. Особого внимания требует оборудование прогулочных площадок, требует капитального ремонта забор, пополнение учебно-методического комплект

VIII. Оценка функционирования внутренней системы оценки качества образования

В ДОУ утверждено положение о внутренней системе оценки качества образования от 19.09.2016. Мониторинг качества образовательной деятельности в 2022 году показал хорошую работу педагогического коллектива по всем показателям даже с учетом некоторых организационных сбоев, вызванных применением дистанционных технологий.

Состояние здоровья и физического развития воспитанников удовлетворительные. 89,5% детей успешно освоили образовательную программу дошкольного образования в своей возрастной группе. Воспитанники подготовительных групп показали высокие показатели готовности к школьному обучению. В течение года воспитанники ДОУ успешно участвовали в конкурсах и мероприятиях различного уровня.

В период с 12.09.2022 по 19.10.2022 проводилось анкетирование 12 родителей, получены следующие результаты:

- доля получателей услуг, положительно оценивающих доброжелательность и вежливость работников организации, — 93 процент;
- доля получателей услуг, удовлетворенных компетентностью работников организации, — 82 процента;
- доля получателей услуг, удовлетворенных материально-техническим обеспечением организации, — 75 процентов;
- доля получателей услуг, удовлетворенных качеством предоставляемых образовательных услуг, — 84 процента;
- доля получателей услуг, которые готовы рекомендовать организацию родственникам и знакомым, — 90 процента.

Анкетирование родителей показало высокую степень удовлетворенности качеством предоставляемых услуг.

Результаты анализа показателей деятельности организации

Данные приведены по состоянию на 30.12.2022.

Показатели	Единица измерения	Количество
Образовательная деятельность		
Общее количество воспитанников, которые обучаются по программе дошкольного образования в том числе обучающиеся:	человек	16
в режиме полного дня (8–12 часов)		16
в режиме кратковременного пребывания (3–5 часов)		0
в семейной дошкольной группе		0
по форме семейного образования с психолого-педагогическим сопровождением, которое организует детский сад		0
Общее количество воспитанников в возрасте до трех лет	человек	4
Общее количество воспитанников в возрасте от трех до восьми лет	человек	12
Количество (удельный вес) детей от общей численности воспитанников, которые получают услуги присмотра и ухода, в том числе в группах:	человек (процент)	
8—12-часового пребывания		16 (100%)
12—14-часового пребывания		0 (0%)
круглосуточного пребывания		0 (0%)
Численность (удельный вес) воспитанников с ОВЗ от общей численности воспитанников, которые получают услуги:	человек (процент)	
по коррекции недостатков физического, психического развития		0 (0%)
обучению по образовательной программе дошкольного образования		0 (0%)
присмотру и уходу		0 (0%)
Средний показатель пропущенных по болезни дней на одного воспитанника	день	32
Общая численность педработников, в том числе количество педработников:	человек	3
с высшим образованием		1
высшим образованием педагогической направленности (профиля)		1
средним профессиональным образованием		2
средним профессиональным образованием педагогической направленности (профиля)		0

Количество (удельный вес численности) педагогических работников, которым по результатам аттестации присвоена квалификационная категория, в общей численности педагогических работников, в том числе:	человек (процент)	1(40%)
с высшей		0 (0%)
первой		1 (35%)
Количество (удельный вес численности) педагогических работников в общей численности педагогических работников, педагогический стаж работы которых составляет:	человек (процент)	
до 5 лет		1 (35%)
больше 30 лет		1 (35%)
Количество (удельный вес численности) педагогических работников в общей численности педагогических работников в возрасте:	человек (процент)	
до 30 лет		0 (0%)
от 55 лет		1 (25%)
Численность (удельный вес) педагогических и административно-хозяйственных работников, которые за последние 5 лет прошли повышение квалификации или профессиональную переподготовку, от общей численности таких работников	человек (процент)	4 (100%)
Численность (удельный вес) педагогических и административно-хозяйственных работников, которые прошли повышение квалификации по применению в образовательном процессе ФГОС, от общей численности таких работников	человек (процент)	1 (35%)
Соотношение «педагогический работник/воспитанник»	человек/человек	5/1
Наличие в детском саду:	да/нет	
музыкального руководителя		нет
инструктора по физической культуре		нет
учителя-логопеда		нет
логопеда		нет
учителя-дефектолога		нет
педагога-психолога		нет
Инфраструктура		
Общая площадь помещений, в которых осуществляется образовательная деятельность, в расчете на одного воспитанника	кв. м	19
Площадь помещений для дополнительных видов деятельности	кв. м	102

МДОУ «Детский сад» с.Горьковское

воспитанников		
Наличие в детском саду:	да/нет	
физкультурного зала		да
музыкального зала		да
прогулочных площадок, которые оснащены так, чтобы обеспечить потребность воспитанников в физической активности и игровой деятельности на улице		да

Выводы:

На основании показателей деятельности МДОУ «Детский сад» с.Горьковское в качестве положительных моментов можно отметить:

- учреждение укомплектовано в достаточной степени, что позволяет успешно выполнять муниципальное задание МДОУ «Детский сад» с.Горьковское ;
- средний показатель пропущенных дней соответствует нормативу;
- кадровая политика направлена на привлечение педагогических кадров, на повышение их профессионального уровня;
- инфраструктура соответствует современным требованиям ФГОС, СанПин и позволяет решать задачи по всем направлениям развития личности ребенка
- приобретено дополнительное оборудование и комплекс УМК

Учреждение пользуется популярностью. Такие результаты обеспечивает; стабильный творческий коллектив, положительный микроклимат учреждения.

Наряду с положительными показателями необходимо отметить выявленные проблемы:

- малочисленность молодых кадров при наличии педагогов со стажем более 30 лет;
- недостаточный уровень профессиональной подготовленности педагогов, в вопросах обобщения и распространения педагогического опыта посредством сетевых Интернет-ресурсов.

Устранению выявленных недостатков будет способствовать решение следующих задач:

- модернизация методической службы учреждения в направлении поддержки педагогов, формировании уверенности в их профессиональной компетентности;
- создание системы работы по поддержке молодых специалистов.

Анализ деятельности МДОУ «Детский сад» с.Горьковское за 2022 год позволяет определить дальнейшие пути развития учреждения:

- повышение профессионального уровня педагогических кадров
- дальнейшее пополнение ППРС

ВЫВОД:

Анализ показателей указывает на то, что Детский сад имеет достаточную инфраструктуру, которая соответствует требованиям СП 2.4.3648-20 «Санитарно-эпидемиологические требования к организациям воспитания и обучения, отдыха и оздоровления детей и молодежи» и позволяет реализовывать образовательные программы в полном объеме в соответствии с ФГОС ДО.